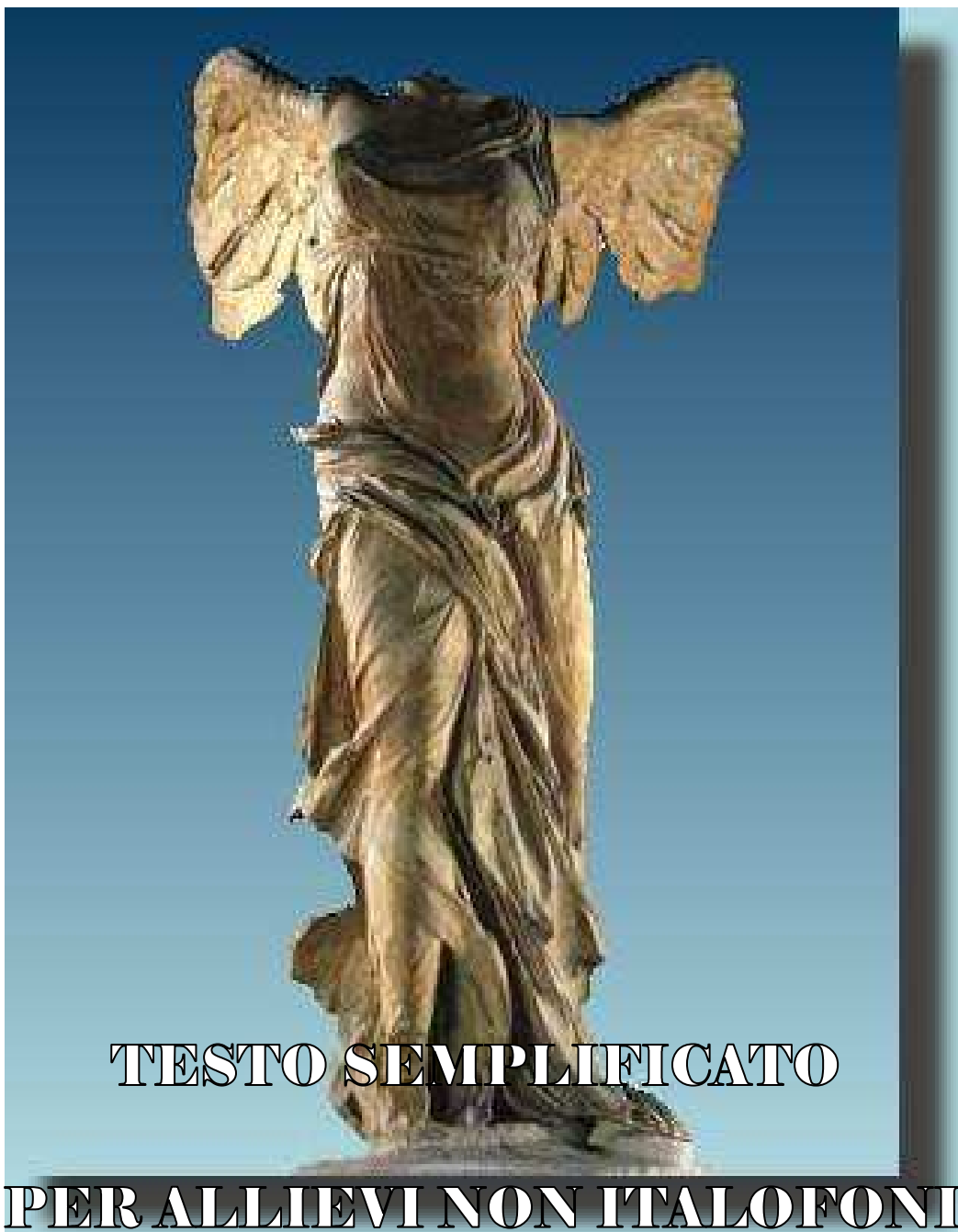


I GRECI



TESTO SEMPLIFICATO

PER ALLIEVI NON ITALOFONI

**TESTO SEMPLIFICATO
PER ALLIEVI NON ITALOFONI**

DI ALESSANDRA SPREAFICO,

REVISIONE A CURA DI ANGELA PLAZZOTTA, CENTRO COME

Indicazioni per l'insegnante

IL TESTO CHE ABBIAMO SEMPLIFICATO È STATO REALIZZATO PER ALUNNI DELLA SCUOLA PRIMARIA E SECONDARIA DI 1° GRADO NON ITALOFONI, ISCRITTI NELLE NOSTRE SCUOLE.

IL LIVELLO DI CONOSCENZA DELLA LINGUA ITALIANA RICHIESTO È DI LIVELLO A2, RIFERITO AL FRAMEWORK EUROPEO DELLE LINGUE.

IL TESTO HA L'OBIETTIVO DI FAVORIRE LO STUDIO DELLE MATERIE SCOLASTICHE PER GLI ALUNNI CHE STANNO APPRENDENDO L'ITALIANO E PER I QUALI I TESTI DI DISCIPLINA SONO DI LIVELLO SUPERIORE RISPETTO ALLE LORO CONOSCENZE DELLA L2, SIA PER L'ASPETTO MORFOSINTATTICO CHE PER IL LESSICO UTILIZZATO.


PER AFFRONTARE I TESTI PRESENTATI È OPPORTUNO POSSEDERE ALCUNI PREREQUISITI CHE RIGUARDANO:

- CONOSCENZA DELLA NUMERAZIONE
- CONOSCENZA DELLA LINEA DEL TEMPO
- CONOSCENZA DELLA LETTURA DELLE CARTE GEOGRAFICHE
- COMPrensione DELLE MODALITÀ DI LAVORO RICHIESTE PER LO SVOLGIMENTO DEGLI ESERCIZI

IL TESTO È STATO UTILIZZATO E SPERIMENTATO NELLE SCUOLE IN CUI LAVORO COME FACILITATRICE LINGUISTICA (ED IN MODO PARTICOLARE DEVO RINGRAZIARE LA DIREZIONE DIDATTICA DEL 1° CIRCOLO DI BRESCIA – WWW.PRIMOCIRCOLOBRESCIA.IT- CHE DA ANNI MI OFFRE QUESTA POSSIBILITÀ)..

NOTE PER LA LETTURA DEL TESTO:

I RIQUADRI CON ALL'INTERNO IL SIMBOLO , INDICANO LE PAROLE-CHIAVE

I RIQUADRI CON IL SIMBOLO , INDICANO ARGOMENTI AL QUALE FARE ATTENZIONE, IN QUANTO DANNO QUALCHE INFORMAZIONE AGGIUNTIVA.

LA SCELTA DEL CARATTERE MAIUSCOLO PER IL TESTO È STATO PENSATO PER AGEVOLARE LA LETTURA DEGLI STUDENTI CON D.S.A., ANCHE ITALOFONI.



I testi semplificati vengono utilizzati durante i laboratori di lingua italiana, presso le scuole del 1° Circolo di Brescia, che aderiscono al progetto "A... come Accoglienza" del Comune di Brescia (<http://www.comune.brescia.it>)

QUESTA È **LA GRECIA**.



LA GRECIA È UN PAESE CHE SI TROVA VICINO ALL'ITALIA.



LA GRECIA È **UNA PENISOLA**.



PENISOLA: UNA TERRA CHE HA IL MARE SU TRE LATI.
ANCHE L'ITALIA È UNA PENISOLA.

LA CAPITALE DELLA GRECIA È ATENE



CAPITALE: LA CAPITALE È LA CITTÀ PIÙ IMPORTANTE DI UNO STATO.
LA CAPITALE DELL'ITALIA È ROMA.



LE PRIME CITTÀ IN GRECIA NASCONO NELL' ANNO **1000** AVANTI CRISTO.

I GRECI CHIAMANO LE LORO CITTÀ: **POLIS**.

OGNI POLIS AVEVA UN SUO GOVERNO, COME UN VERO STATO INDIPENDENTE.
SI DICE ALLORA CHE LA POLIS ERA **UNA CITTÀ-STATO**.

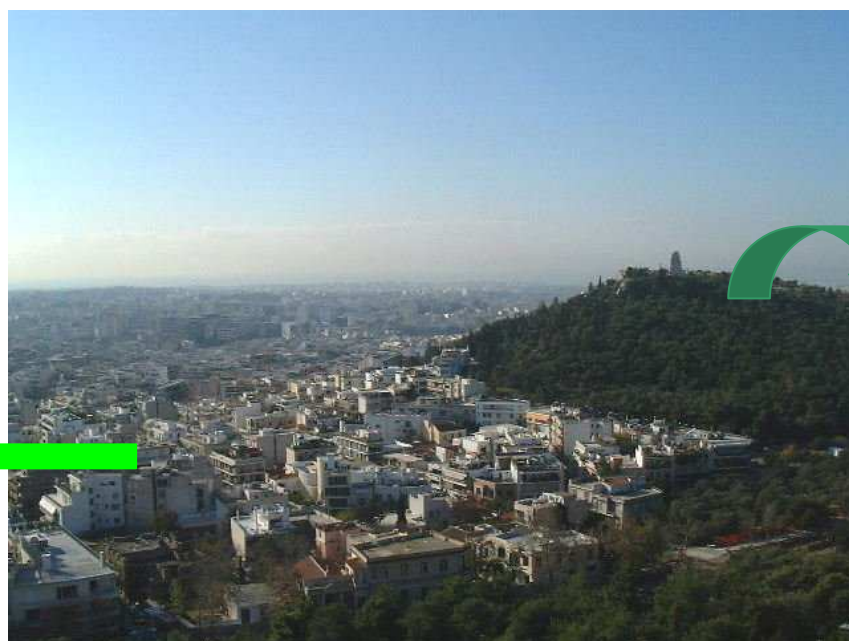
IN GRECIA C'ERANO TANTE POLIS MA LA POLIS PIU' IMPORTANTE ERA **ATENE**.



GOVERNANO-
GOVERNARE: COMANDARE
E FARE LE LEGGI PER LA
CITTA' PER LO STATO

ATENE

ATENE ERA UNA CITTÀ MOLTO GRANDE E MOLTO IMPORTANTE.
UNA PARTE DELLA CITTA' DI ATENE SI TROVAVA SOPRA UNA COLLINA E UNA
PARTE SI TROVAVA IN PIANURA.
ANCHE OGGI È COSÌ.



LA COLLINA

LA
PIANURA

LA PARTE DELLA POLIS SOPRA LA COLLINA SI CHIAMAVA **ACROPOLI**, CHE SIGNIFICA: CITTÀ ALTA.

ALL'INIZIO L'ACROPOLI ERA UNA PICCOLA CITTA' CON LE MURA INTORNO, POI E' DIVENTATA LA ZONA SACRA, CIOE' UNA ZONA IMPORTANTE PER LA RELIGIONE.

INFATTI SULL' ACROPOLI CI SONO I **TEMPLI**, DOVE I GRECI ANDAVANO A PREGARE GLI DEI.

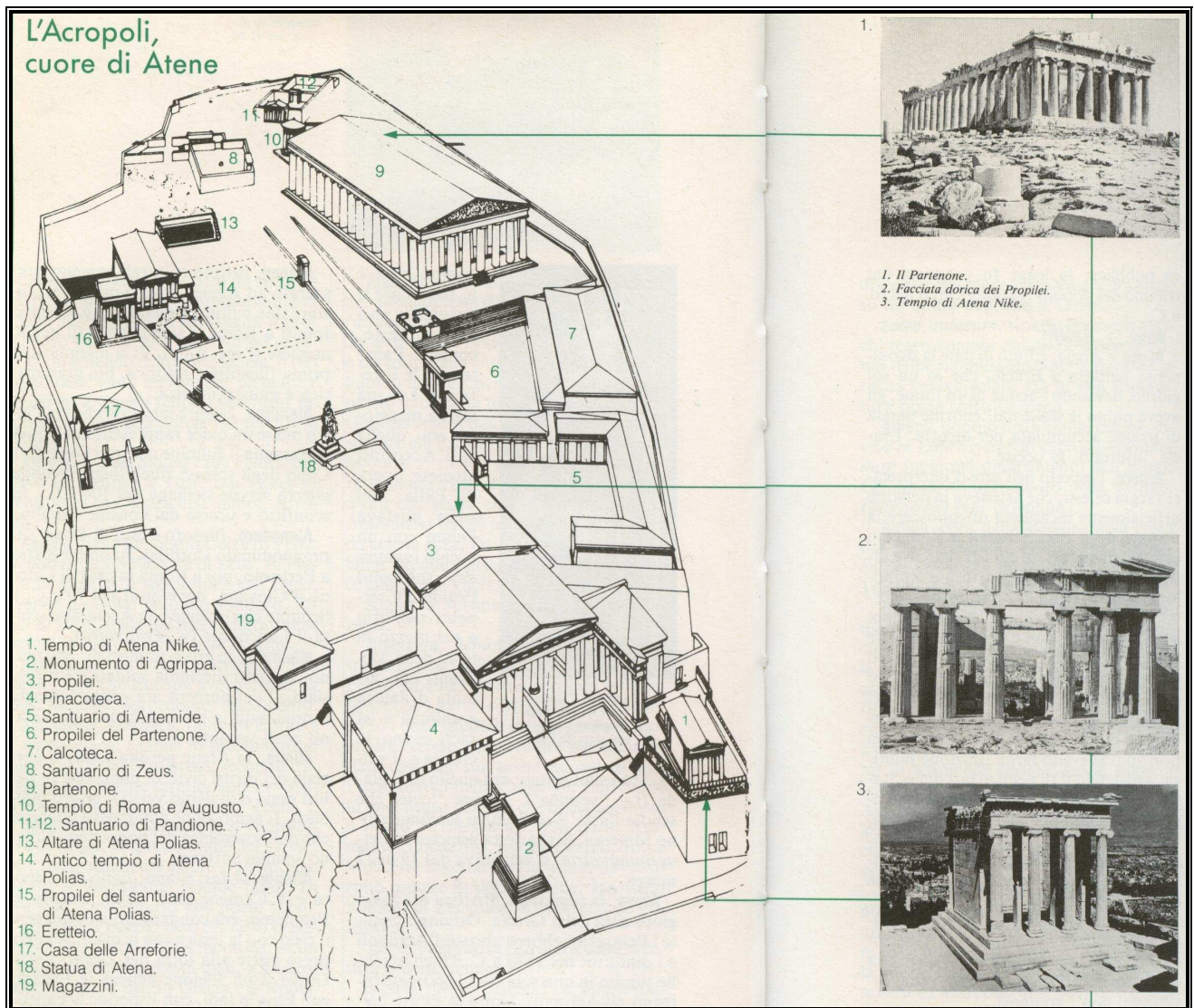
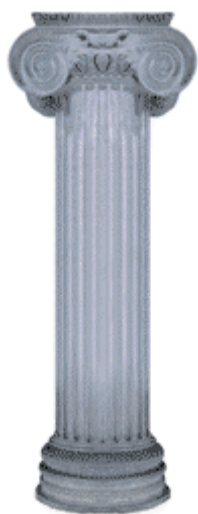


immagine tratta dal sito: <http://www.andriaroberto.com/acropoli.jpg>

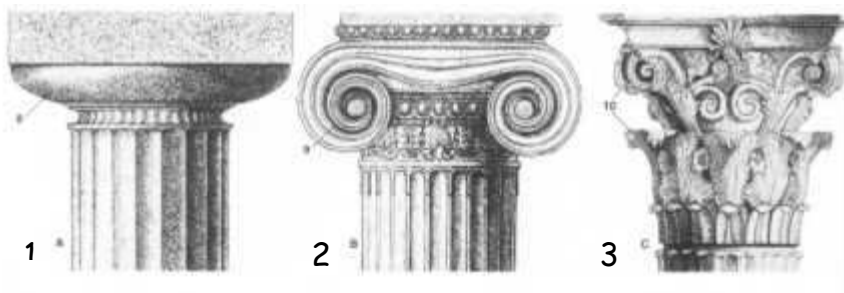
OGNI DIO AVEVA IL SUO TEMPIO DOVE GLI ABITANTI DI ATENE ANDAVANO A PREGARE E OFFRIRE SACRIFICI.



IL TEMPIO È FATTO CON TANTISSIME COLONNE .

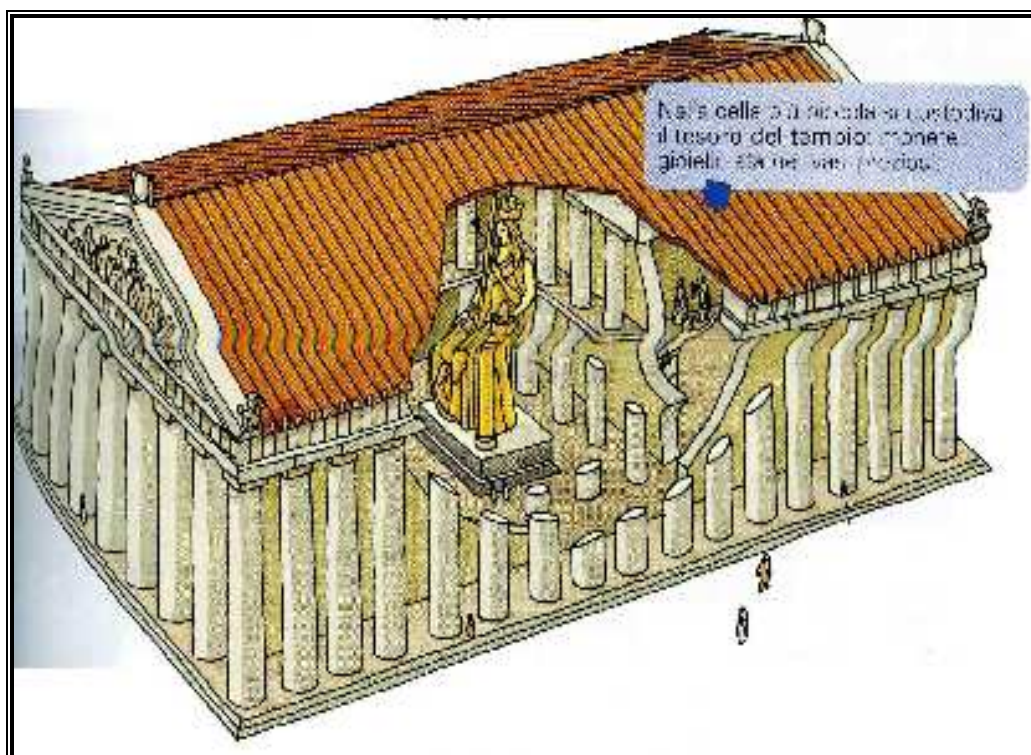


LA COLONNA GRECA PUÒ AVERE LA PARTE SUPERIORE IN TRE MODI:



SE LA COLONNA HA LA PARTE PIÙ IN ALTO (CHE SI CHIAMA **CAPITELLO**) COME LA N°1, LA COLONNA SI CHIAMA DORICA, SE CE L'HA COME LA N° 2 SI CHIAMA IONICA, SE È COME LA N° 3 SI CHIAMA CORINZIA.

DENTRO IL TEMPIO C'È LA STATUA DEL DIO.



TUTTI GLI DEI GRECI HANNO LA FIGURA DI UN UOMO O DI UNA DONNA.

LA RELIGIONE

PER I GRECI TUTTI GLI DEI HANNO LA FIGURA DI UN UOMO O DI UNA DONNA
E PENSANO CHE VIVONO INSIEME SU UN MONTE DELLA GRECIA CHIAMATO
MONTE OLIMPO.

VIVONO COME GLI UOMINI: MANGIANO, SI INNAMORANO, LITIGANO MA HANNO
DEI POTERI CHE GLI UOMINI NON HANNO.

INFATTI POSSONO DECIDERE DELLA VITA E DELLA MORTE DEGLI UOMINI.

IL DIO PIÙ IMPORTANTE DEI GRECI È **ZEUS.**



CI SONO POI ALTRI DEI, COME:

APOLLO, IL DIO DELLA MUSICA E DELL'ARTE →

EROS, IL DIO DELL'AMORE

ATENA, LA DEA DELLA SAGGEZZA E DELLA GUERRA

POSEIDONE, IL DIO DEL MARE



LA DEA ATENA →



APPROFONDIMENTO:

IL PARTENONE

IL TEMPIO PIÙ IMPORTANTE DI ATENE È **IL PARTENONE**.



IL PARTENONE ERA IL TEMPIO DEDICATO ALLA DEA **ATENA**.

LA DEA ATENA PROTEGGEVA LA CITTÀ DI ATENE.

ATENA ERA LA DEA DELLA SAPIENZA E DELLA GUERRA.

DENTRO IL PARTENONE C'ERA UNA STATUA TUTTA D'ORO DELLA DEA ATENA.



OGGI LA STATUA TUTTA D'ORO DELLA DEA ATENA NON C'È PIÙ.

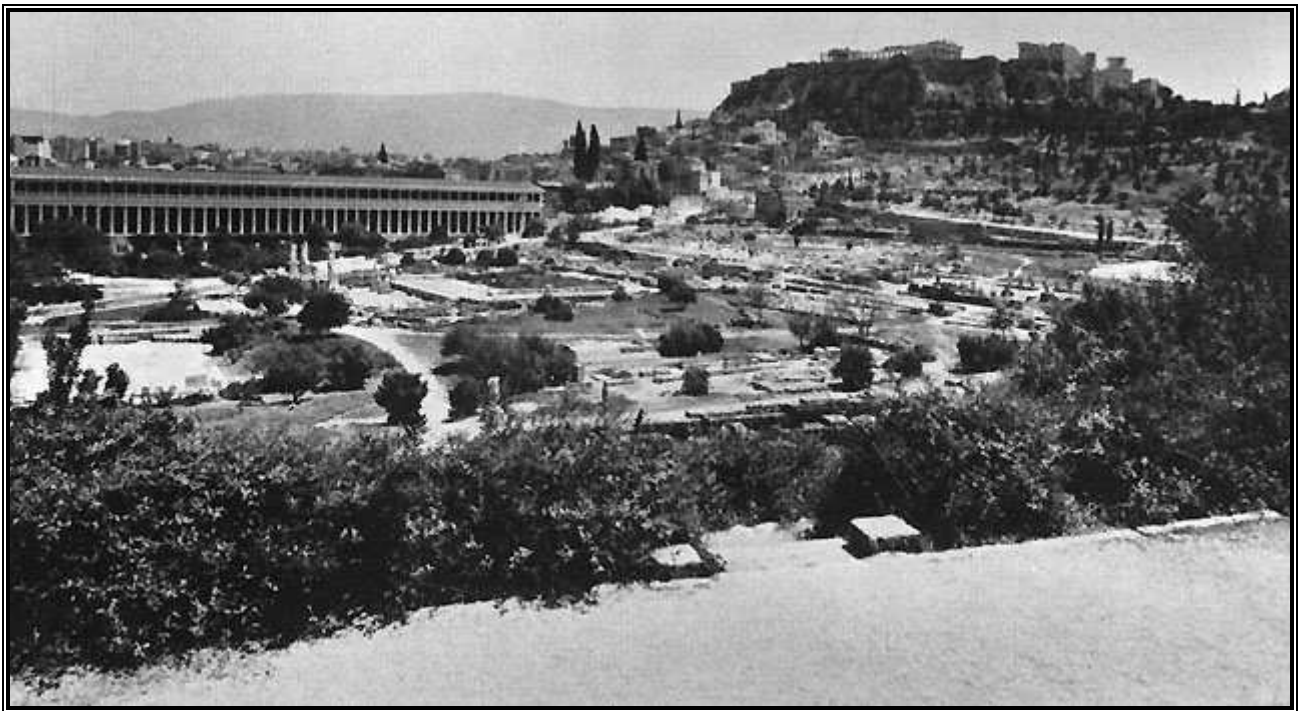
CI SONO RIMASTI PERÒ ANCORA TANTI DISEGNI E TANTE STATUE DELLA DEA ATENA.



1. VASO CON LA FIGURA DELLA DEA ATENA.
2. STATUA DELLA DEA ATENA.



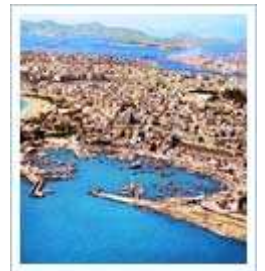
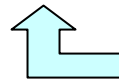
NELLA PARTE BASSA DELLA CITTÀ C'ERANO LE CASE, I NEGOZI E LA PIAZZA, DOVE SI TENEVA IL MERCATO E DOVE LA GENTE SI TROVAVA PER PARLARE E PER INCONTRARSI.



http://www.thais.it/architettura/greca/indici/ind_espansione.htm

LA PIAZZA DELL' ANTICA GRECIA SI CHIAMAVA **AGORÀ**.

AD ATENE C'ERA ANCHE UN PORTO MOLTO IMPORTANTE: **IL PIREO**.



IL GOVERNO DI ATENE

IN GRECIA OGNI CITTÀ HA UN SUO GOVERNO.

AD ATENE C'È UN' **ASSEMBLEA**, CHE SI CHIAMA

ECCLESIA, DOVE I CITTADINI PRENDONO DECISIONI

IMPORTANTI PER LA CITTÀ: DECIDONO SE FARE LA

GUERRA, SE FARE LA PACE CON ALTRE CITTÀ, VOTANO LE LEGGI.

L'ECCLESIA È FORMATA DA PERSONE CHE SONO SCELTE DAL POPOLO DI ATENE,

MA SOLO DAGLI UOMINI PERCHÉ LE DONNE E GLI SCHIAVI NON POSSONO

VOTARE E FAR PARTE DELL'ECCLESIA.

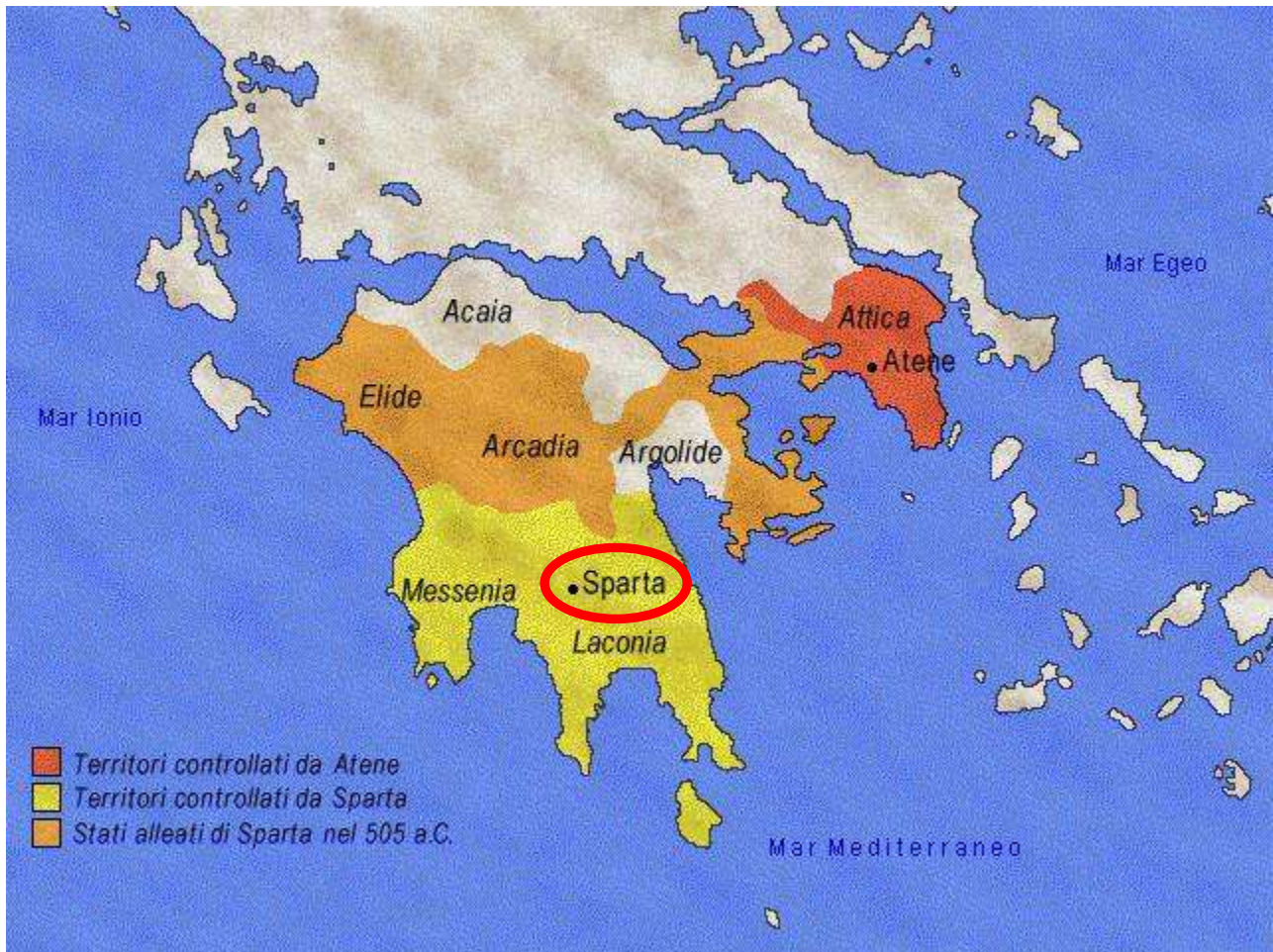


ASSEMBLEA: TANTE
PERSONE SI INCONTRANO PER
PARLARE E DECIDERE COSE
IMPORTANTI PER TUTTI .

AD ATENE C'E' UN GOVERNO **DEMOCRATICO**, CIOE' UN GOVERNO DEL POPOLO PERCHÉ IL POPOLO DI ATENE SCEGLIE LE PERSONE CHE DEVONO GOVERNARE LA CITTA'.

SPARTA

UN' ALTRA CITTÀ IMPORTANTE DELLA GRECIA È **SPARTA**.



LA VITA A SPARTA E' DIVERSA DALLA VITA AD ATENE.

SPARTA È UNA POLIS DOVE E' MOLTO IMPORTANTE IL CORAGGIO ED ESSERE UN BRAVO GUERRIERO.

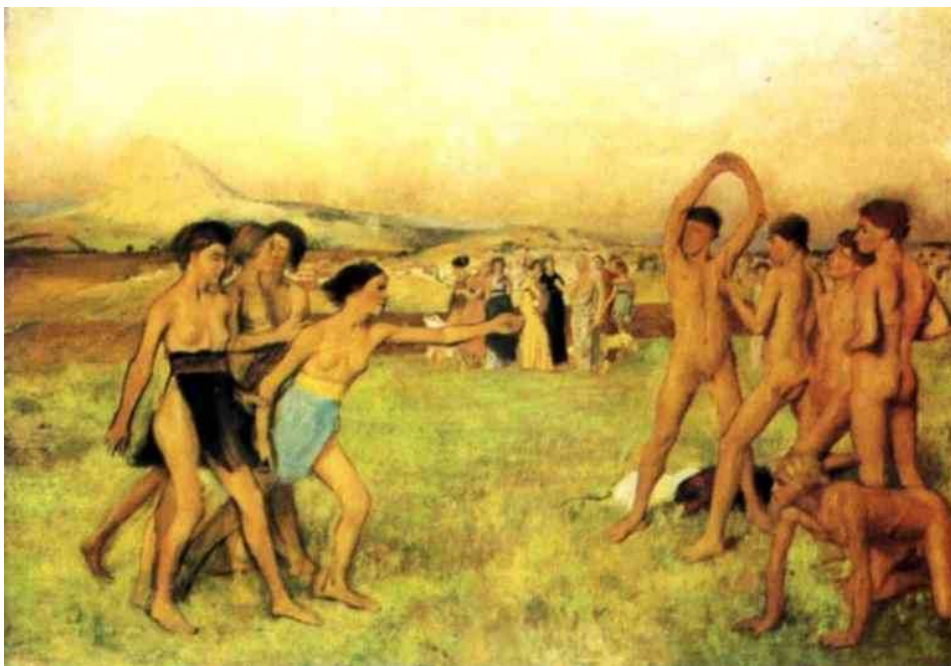


I BAMBINI DI SPARTA LASCIANO LA LORO CASA A 16 ANNI E VANNO NEI CAMPI MILITARI PER DIVENTARE SOLDATI.

SI RESTA SOLDATI FINO ALL'ETÀ DI 30 ANNI.



ANCHE LE DONNE FANNO TANTA GINNASTICA E IMPARANO A COMBATTERE COME GLI UOMINI.



IL GOVERNO DI SPARTA

A SPARTA I CITTADINI MASCHI SI RIUNISCONO IN UN' ASSEMBLEA CHE SI CHIAMA **APELLA**.

L'APPELLA SCEGLIE LE PERSONE CHE DEVONO **GOVERNARE** LA CITTÀ.

L'APPELLA SCEGLIE

- DUE RE (CHE DEVONO COMANDARE L'ESERCITO)
- UN GRUPPO DI **ANZIANI** CHE CONSIGLIANO I RE

A SPARTA NON POSSONO GOVERNARE LE DONNE, GLI SCHIAVI, GLI STRANIERI E GLI UOMINI CHE NON HANNO ANCORA 30 ANNI PERCHÉ GLI UOMINI FINO A 30 ANNI DEVONO FARE I SOLDATI.



LA GUERRA

IN GRECIA CI SONO SPESSO GUERRE FRA LE DIVERSE POLIS.

AD ATENE I GIOVANI IMPARANO A FARE LA GUERRA FRA I 18 E I 20 ANNI E POSSONO ESSERE CHIAMATI A COMBATTERE.

A SPARTA INVECE A 16 ANNI SI PARTE PER IMPARARE A COMBATTERE E SI TORNA A CASA SOLO DOPO I 30 ANNI.



LA LANCIA

LA SPADA



I SOLDATI GRECI HANNO SEMPRE IN TESTA UN **ELMO** CON LA PROTEZIONE PER IL NASO, HANNO UNA **CORAZZA** DI METALLO PER PROTEGGERE IL PETTO, HANNO UNO **SCUDO**, UNA **LANCIA** E UNA **SPADA**.



I VESTITI

I VESTITI DEI GRECI SONO LE TUNICHE. LE DONNE HANNO TUNICHE LUNGHE, GLI UOMINI PIÙ CORTE. LE TUNICHE SONO SEMPRE COLORATE. LE TUNICHE HANNO SEMPRE FIBBIE DI METALLI PREZIOSI. AI PIEDI HANNO I SANDALI.



I VESTITI DEI GRECI SONO DI LANA O DI LINO.
 LA LANA E IL LINO SONO NATURALI;
 LA LANA SI OTTIENE DAL PELO DELLA PECORA
 CHE E' LAVORATO E LISCIATO.
 IL LINO SI OTTIENE DA UNA PIANTA CHE E'
 LAVORATA E INTRECCIATA PER FARE UN
 TESSUTO.

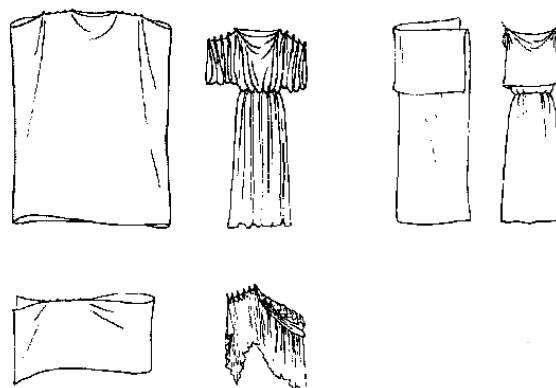


I VESTITI DEI GRECI SONO FACILI DA INDOSSARE.

ECCO QUELLI DELLE DONNE

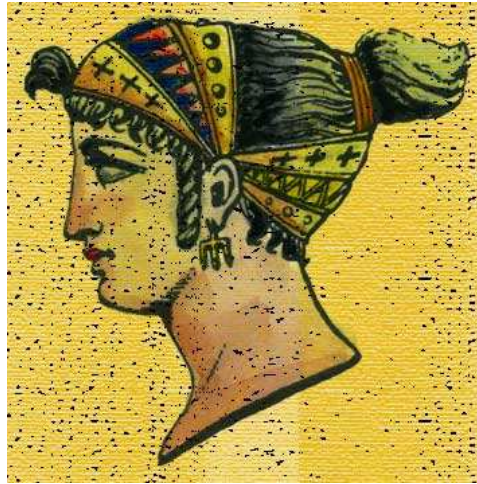


E QUELLI DEGLI UOMINI



I BAMBINI METTONO VESTITI COME QUELLI DEGLI ADULTI.

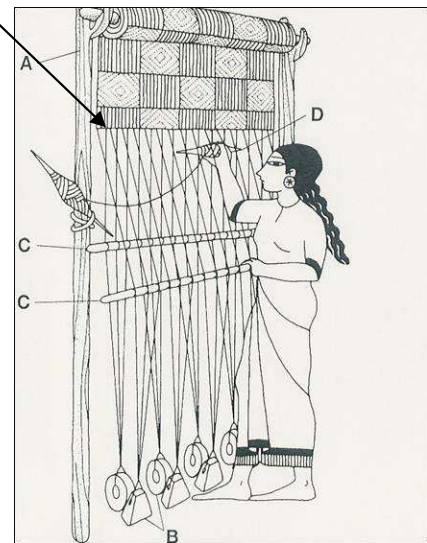
I CAPELLI DELLE DONNE GRECHE SONO LUNGI.
I CAPELLI DELLE DONNE VENGONO RACCOLTI E LEGATI
CON DEI NASTRI.
LE SCHIAVE INVECE HANNO I CAPELLI CORTI.



LE DONNE

LE DONNE IN GRECIA NON VANNO A SCUOLA.

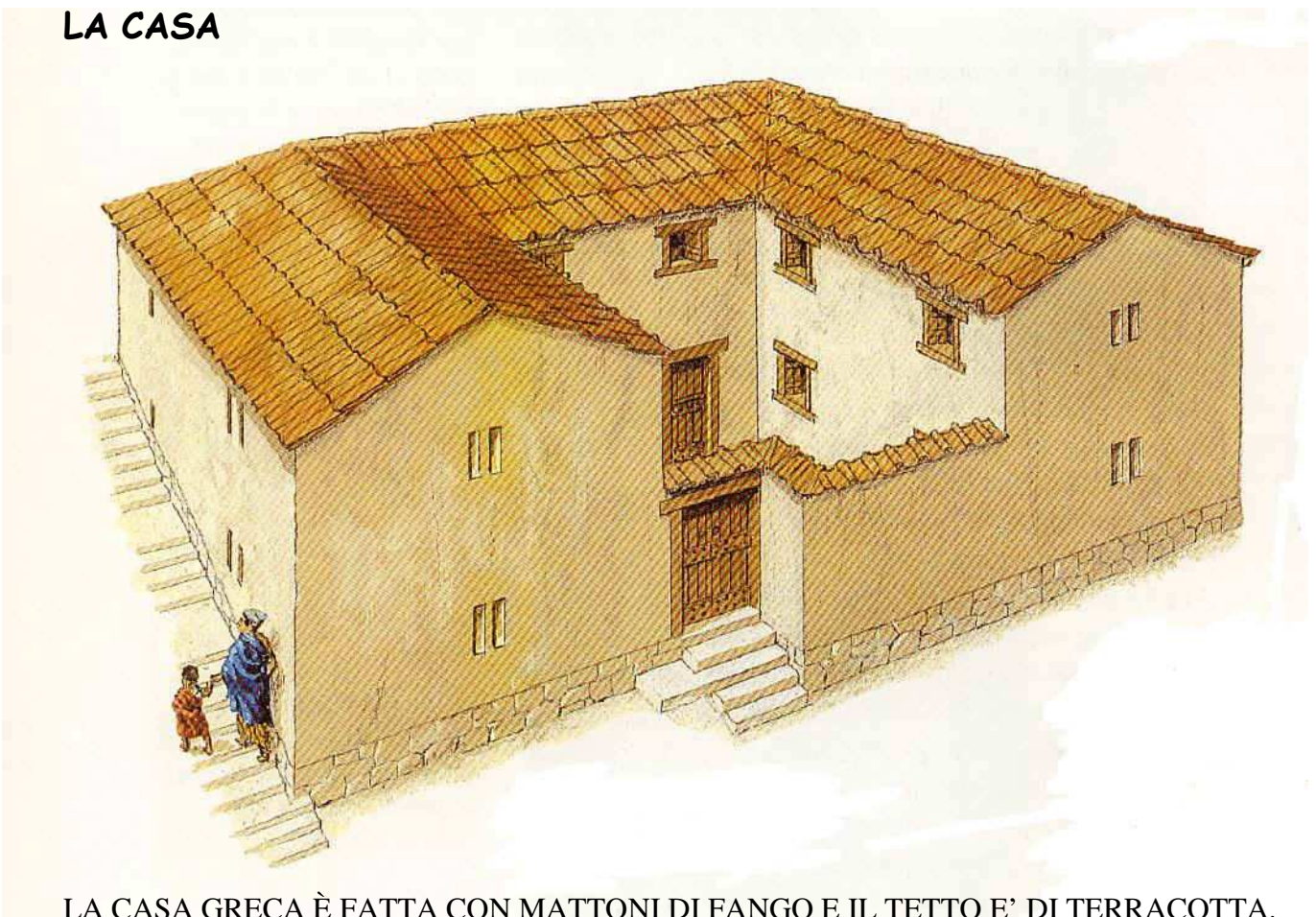
LE RAGAZZE RESTANO A CASA E LA MAMMA INSEGNA A FARE I LAVORI DI CASA E
A LAVORARE CON LA LANA E CON IL TELAIO. (VEDI PAG.33).



LE RAGAZZE A 13/14 ANNI SI SPOSANO. IL MARITO È SEMPRE PIÙ ANZIANO DI LEI.
IL PADRE DELLA RAGAZZA SCEGLIE IL MARITO PER LEI.



LA CASA



LA CASA GRECA È FATTA CON MATTONI DI FANGO E IL TETTO E' DI TERRACOTTA.

LE FINESTRE DELLA CASA GRECA SONO PICCOLE PER NON FARE ENTRARE I LADRI.

GLI UOMINI E LE DONNE ABITANO IN STANZE DIVERSE.

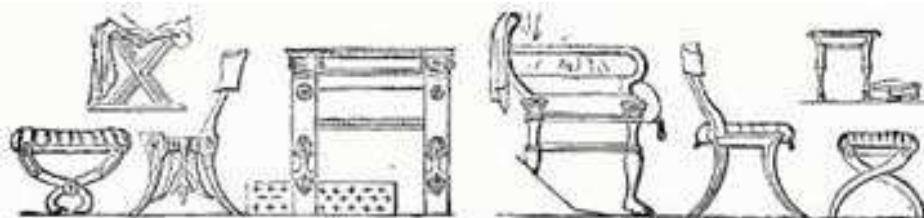


LA STANZA DEGLI UOMINI SI CHIAMA ANDRON ED È ANCHE LA SALA DA PRANZO.

NELL' ANDRON GLI UOMINI SI TROVANO PER
PARLARE, PER ASCOLTARE LA MUSICA E
MANGIARE.



NELLE CASE CI SONO LE SEDIE, I DIVANI, I TAVOLI. E POCHI MOBILI





INTERNO DI UNA CASA GRECA

I DIVANI VENGONO USATI ANCHE COME LETTI.



NELLA CASA CI SONO SEMPRE VASI, PIATTI E PENTOLE PER CUCINARE.



MA COSA MANGIANO I GRECI?

I GRECI MANGIANO PANE, PESCE, CIPOLLE, FAGIOLI, LENTICCHIE, POLLO, UOVA, LATTE E FORMAGGIO. PER CUCINARE USANO OLIVE E OLIO.

MANGIANO MOLTA FRUTTA: MELE, PERE, MELAGRANE E FICHI.

I FICHI SONO IL FRUTTO PREFERITO DAI GRECI CHE LO MANGIANO ANCHE SECCO

DURANTE L'INVERNO.



FICHI
SECCHI



LA BEVANDA PREFERITA È INVECE IL VINO. IL VINO VIENE BEVUTO IN CALICI O COPPE.



COPPA, A FORMA DI TESTA,
PER BERE IL VINO

I BAMBINI

I BAMBINI GRECI VANNO A SCUOLA. PERO' SOLO I BAMBINI POSSONO ANDARE A SCUOLA, LE BAMBINE INVECE STANNO A CASA..

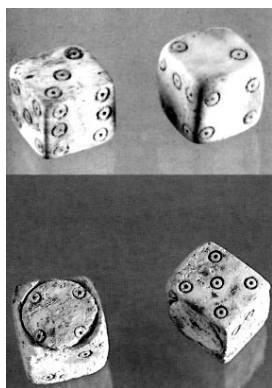
I BAMBINI GRECI INIZIANO LA SCUOLA QUANDO HANNO 7 ANNI.



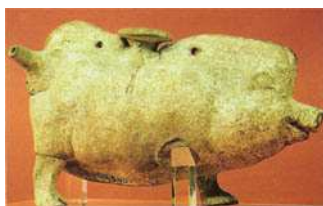
A SCUOLA, I BAMBINI GRECI HANNO UN MAESTRO CHE INSEGNA LA LETTURA, LA SCRITTURA E UN PO' DI MATEMATICA; I BAMBINI GRECI HANNO ANCHE UN MAESTRO CHE INSEGNA LA MUSICA.

QUANDO NON VANNO A SCUOLA, I BAMBINI E LE BAMBINE GRECI GIOCANO.

I BAMBINI GRECI HANNO TANTI GIOCHI:



I DADI



ANIMALI DI TERRACOTTA



LE BAMBOLE

ANCHE I GRANDI GIOCANO.



TANTE DONNE GRECHE AMANO GIOCARE CON GLI **ASTRAGALI**.

GLI ASTRAGALI SONO COME DADI MA FATTI CON LE OSSA DEGLI ANIMALI.



I GRANDI GIOCHI: LE OLIMPIADI

PER I GRECI LO SPORT È IMPORTANTISSIMO.

LE GARE SPORTIVE VENGONO FATTE MOLTO SPESSO.

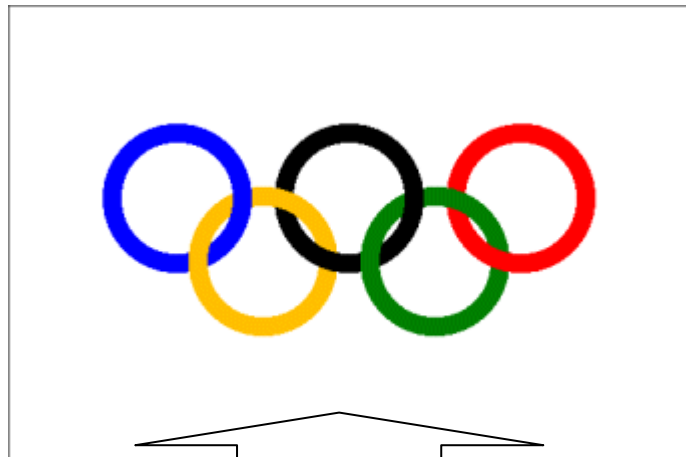
OGNI 4 ANNI PERÒ VENGONO FATTI I **GIOCHI OLIMPICI**: I GIOCHI PIÙ IMPORTANTI PER I GRECI.



I GIOCHI OLIMPICI VENGONO FATTI NELLA CITTÀ DI OLIMPIA. ECCO PERCHÉ I GIOCHI SI CHIAMANO OLIMPICI.



ANCHE OGGI, OGNI 4 ANNI, VENGONO FATTI I GIOCHI OLIMPICI. OGGI NON VENGONO PIÙ FATTI IN GRECIA MA SI SCEGLIE OGNI VOLTA UN NUOVO STATO.



QUESTA È LA BANDIERA DEI GIOCHI OLIMPICI. DI OGGI È FORMATA DA 5 CERCHI CHE RAPPRESENTANO I 5 CONTINENTI

DURANTE LE OLIMPIADI VENGONO FATTE ANCHE GARE DI POESIA

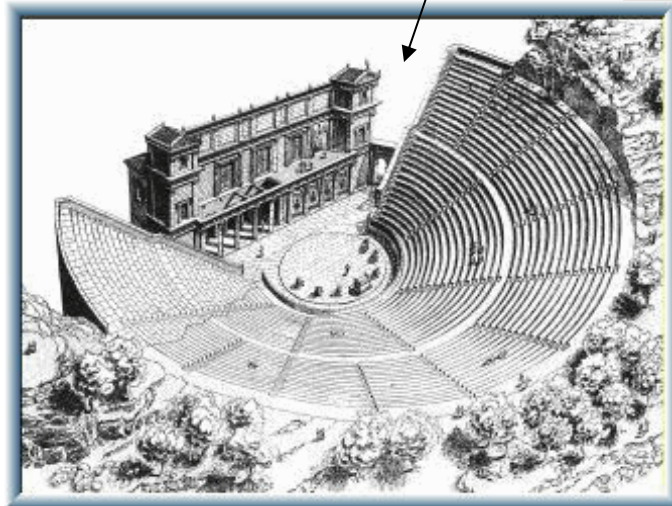
LA POESIA

I GRECI SONO BRAVISSIMI POETI.

IL POETA PIÙ FAMOSO È SICURAMENTE **OMERO**. →

CI SONO TANTI ALTRI POETI.

QUALCHE POETA SCRIVE STORIE PER IL TEATRO.



PER IL TEATRO VENGONO SCRITTE:

STORIE TRISTI CHE SI CHIAMANO: **LE TRAGEDIE**

STORIE ALLEGRE/FELICI CHE SI CHIAMANO **LE COMMEDIE**

TUTTE QUESTE STORIE VENGONO **RECITATE** NEL TEATRO.

GLI ATTORI RECITANO NEL TEATRO.

NEL TEATRO GRECO GLI ATTORI SONO SOLO UOMINI.

GLI ATTORI PORTANO SUL VISO DELLE MASCHERE.



RECITATE- RECITARE: FARE
FINITA DI ESSERE UN'ALTRA
PERSONA.



LA SCRITTURA

I GRECI NON HANNO IL NOSTRO ALFABETO.

IL LORO ALFABETO È DIVERSO.

ECCOLO!

| | | | | | |
|-------------------------------|------------------------------------|------------------------------------|--------------------------------|------------------------------------|-----------------------------------|
| Α Alpha (ai-fah) | Β Beta (bay-tah) | Γ Gamma (gam-ah) | Δ Delta (del-ta) | Ε Epsilon (ep-si-lon) | Ζ Zeta (zay-tah) |
| Η Eta (ay-tah) | Θ Theta (thay-tah) | Ι Iota (eye-o-tah) | Κ Kappa (cap-pah) | Λ Lambda (lamb-dah) | Μ Mu (mew) |
| Ν Nu (new) | Ξ Xi (zie) | Ο Omicron (om-e-cron) | Π Pi (pie) | Ρ Rho (roe) | Σ Sigma (sig-mah) |
| Τ Tau (taw) | Υ Upsilon (up-si-lon) | Φ Phi (fie) | Χ Chi (kie) | Ψ Psi (sigh) | Ω Omega (oh-may-gah) |



παρὰ δὲ Ἰπποκράτους τοῦ Μινδάρον ἐπιστολέως εἰς Λακεδαίμονα γράμματα πεμφθέντα ἐάλωσαν εἰς Ἀθήνας λέγοντα τάδε· Ἐρρει τὰ κᾶλα. Μίνδαρος ἀπεσσία. πεινῶντι τῶνδρες. ἀπορίομες τί χρηῖ δρᾶν. Φαρνάβαζος δὲ παντὶ τῶν Πελοποννησίων στρατεύματι καὶ τοῖς συμμάχοις παρακελευσάμενος μὴ ἀθυμεῖν ἔνεκα εὐλοῦν ὡς ἄπειρα πολλῶν ἐν τῷ βασιλείῳ. ἔπειτα ἂν τὰ ἴδιον δυοῖν μηνῶν, καὶ ὀπίστας τοὺς ναύτας φύλακας κατέστησε τῆς ἐναντοῦ παραθαλαττίας γῆς.

L'ARTE

I GRECI SONO BRAVI ARTISTI.

I GRECI SCOLPISCONO STATUE MOLTO BELLE CHE

SONO POI VENDUTE IN TANTISSIMI PAESI, ANCHE

LONTANI DALLA GRECIA.



STATUA DI ATENA



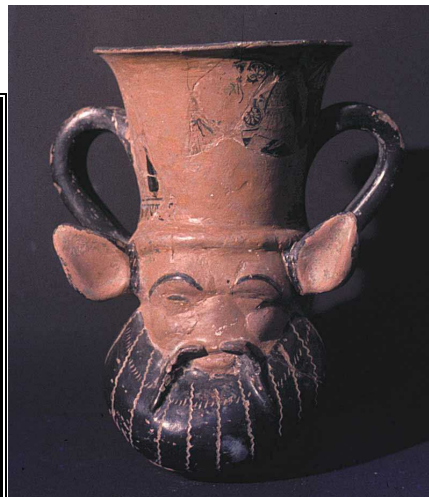
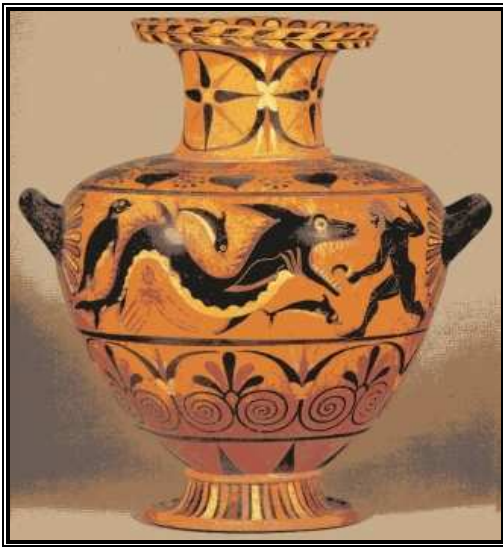
STATUA DI APOLLO

I GRECI SONO BRAVISSIMI ARTIGIANI. I GRECI FANNO VASI, PIATTI E TANTI ALTRI
OGGETTI BELLISSIMI.

IL VASAIO È L'UOMO CHE FA
I VASI.
IL VASAIO CUOCE I VASI NEL
FORNO.



I GRECI **DIPINGONO** GLI OGGETTI CHE FANNO CON DEI BELLISSIMI DISEGNI.



 **DIPINGONO-**
DIPINGERE:
DISEGNARE E
COLORARE DEI
DISEGNI.

OGNI CITTÀ HA I SUOI ARTIGIANI E CREA OGGETTI PARTICOLARI.

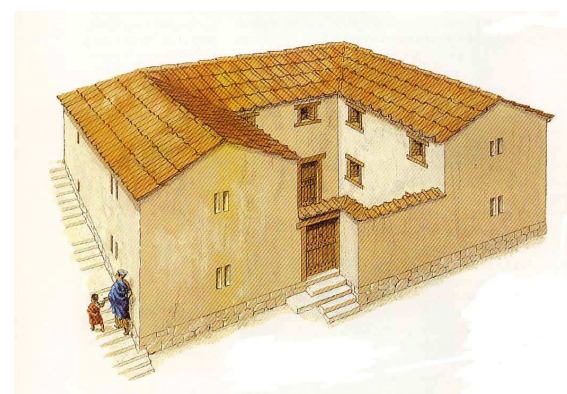


I GRECI PREPARANO ANCHE DEI BUONISSIMI PROFUMI CHE POI VENGONO
VENDUTI IN GRECIA E NEI PAESI STRANIERI.

LA CITTÀ PIÙ FAMOSA PER I PROFUMI È **CORINTO**.



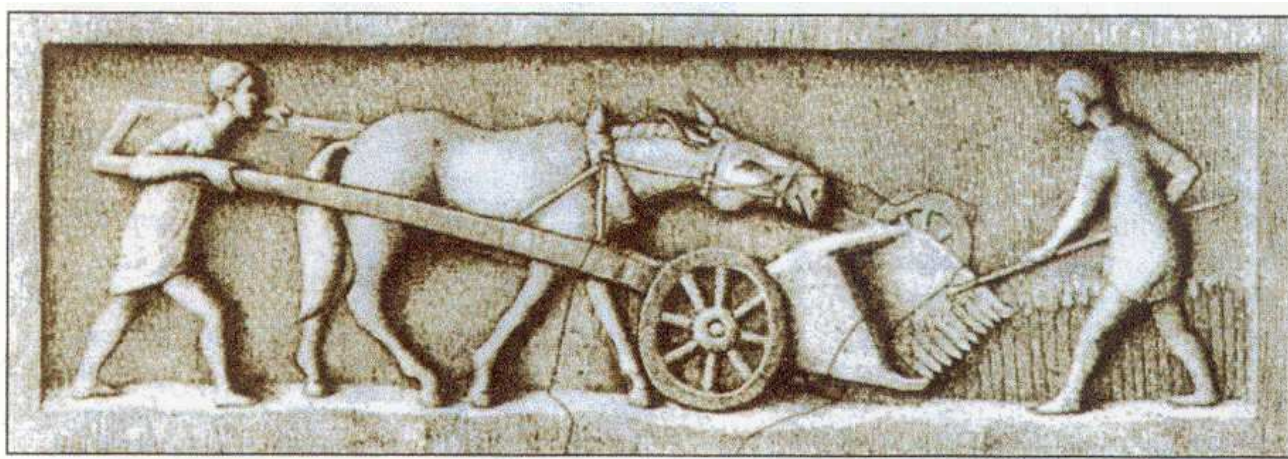
NON DOBBIAMO DIMENTICARCI POI CHE I GRECI SONO DEGLI OTTIMI ARCHITETTI.
GLI ARCHITETTI COSTRUISCONO LE CASE, I TEMPLI E I TEATRI.



IL LAVORO

I GRECI SONO ANCHE DEI LAVORATORI.

I GRECI LAVORANO I CAMPI (AGRICOLTURA).



I GRECI ALLEVANO GLI ANIMALI (ALLEVAMENTO).

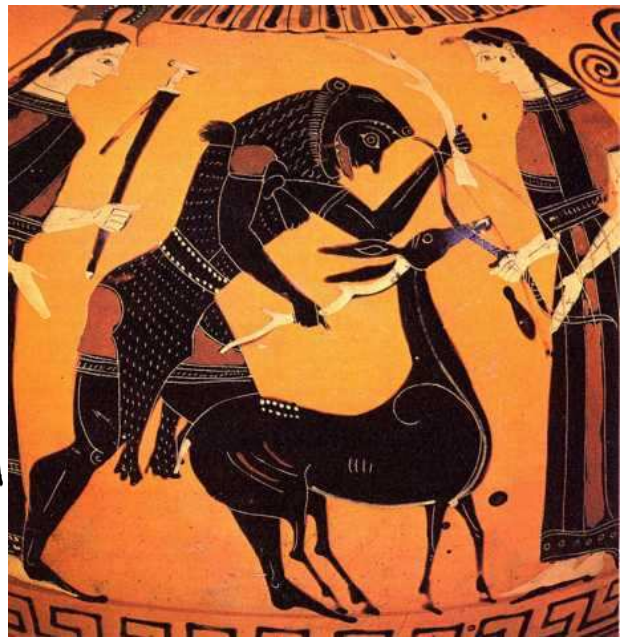


I GRECI PESCANO. E CACCIANO GLI ANIMALI.

UN UOMO HA
CACCIATO DEGLI
ANIMALI.

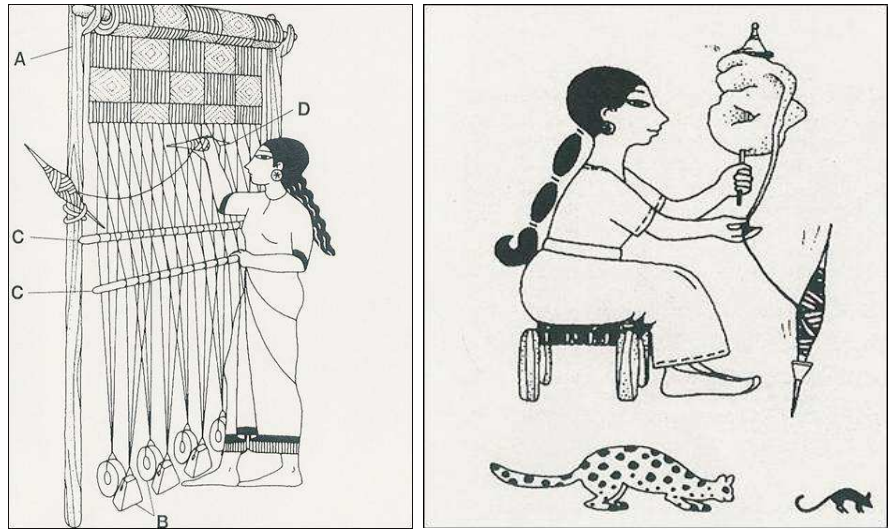


UN UOMO HA
PESCATO DEI PESCI.



VI RICORDATE CHE LAVORO FANNO LE DONNE?

LE DONNE LAVORANO IN CASA OPPURE TESSONO LA LANA E IL LINO PER FARE I TESSUTI.



LE DONNE, POI, CON I TESSUTI PREPARANO I VESTITI.



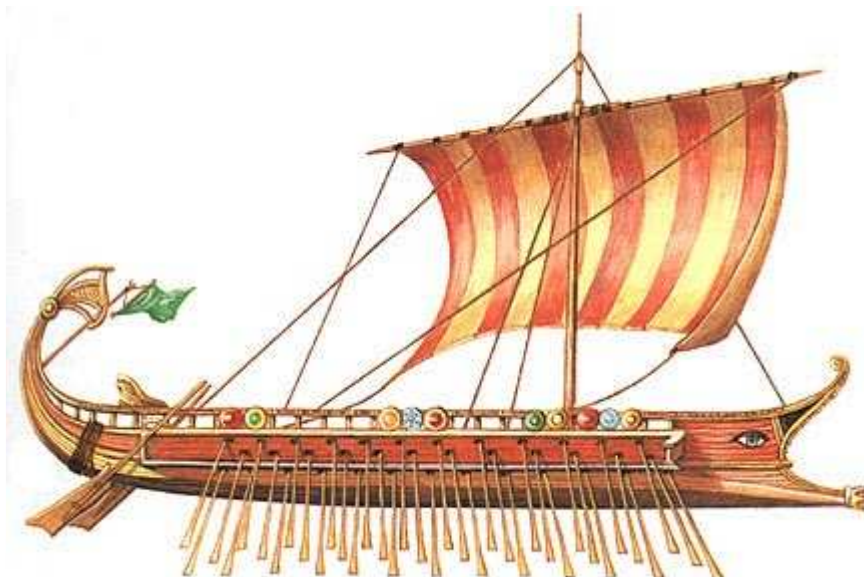
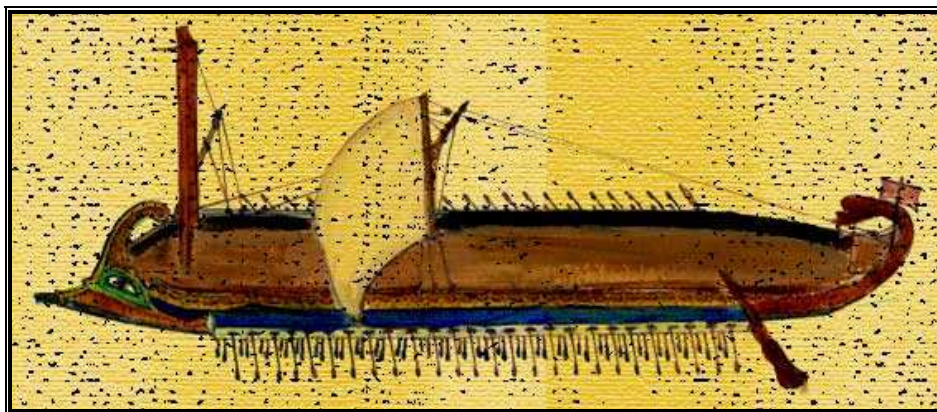
LA NAVIGAZIONE

UN ALTRO LAVORO MOLTO IMPORTANTE E' LA NAVIGAZIONE.

I GRECI SONO NAVIGATORI. MOLTO BRAVIE ESPERTI..

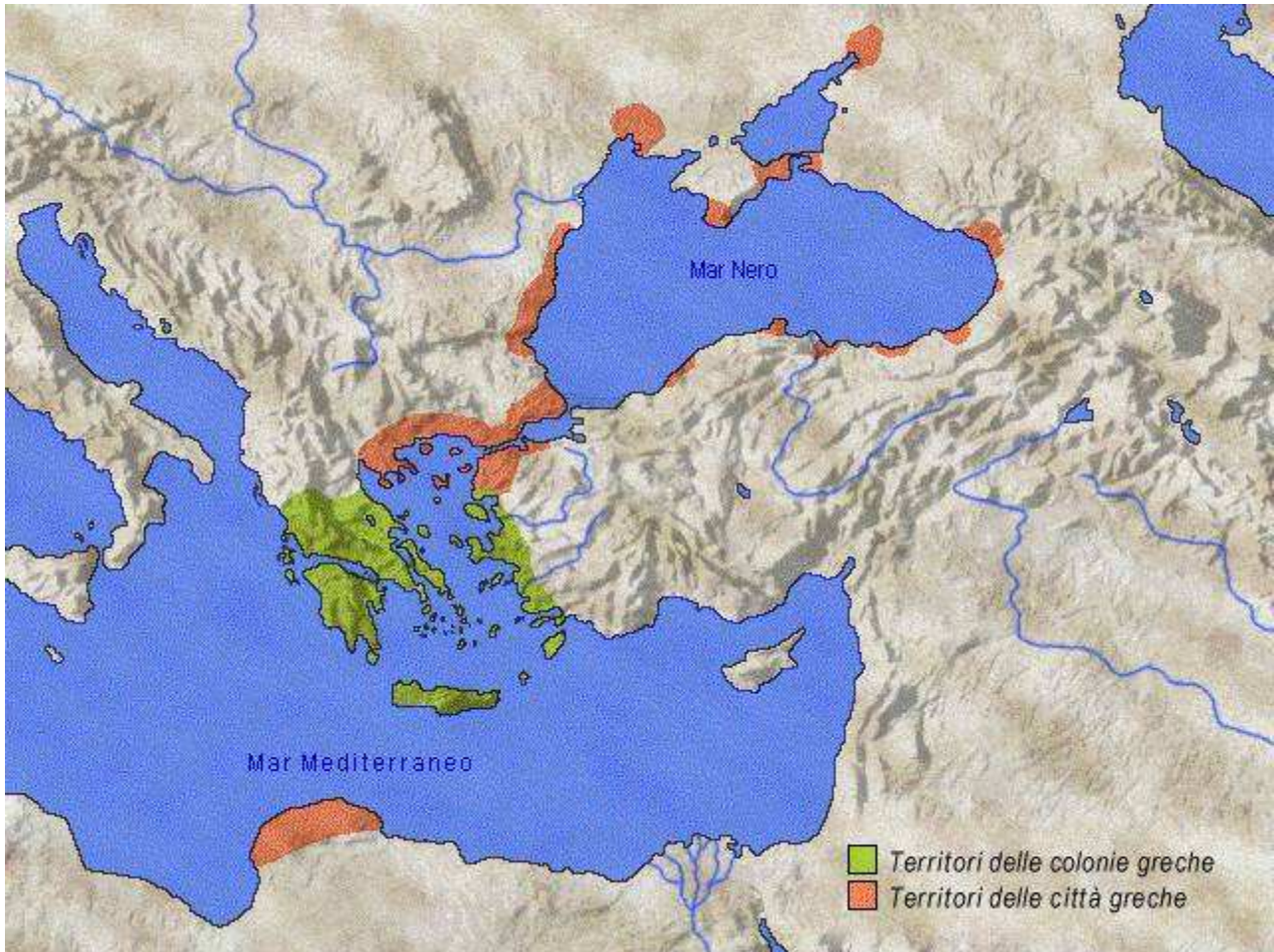
I GRECI, CON LE LORO NAVI FANNO LE GUERRE, MA VANNO ANCHE IN ALTRI PAESI PER COSTRUIRE NUOVE CITTA'.

I GRECI, CON LE NAVI VANNO ANCHE IN ALTRI PAESI STRANIERI PER VENDERE VASI, PIATTI, PROFUMI, OLIO, VINO E TANTI ALTRI PRODOTTI.



LE COLONIE GRECHE

I GRECI VANNO IN ALTRI PAESI E COSTRUISCONO DELLE NUOVE CITTA': SONO LE **COLONIE** GRECHE..



I GRECI ARRIVANO ANCHE IN ITALIA E FONDANO **COLONIE** ANCHE IN ITALIA.

IN ITALIA I GRECI OCCUPANO UNA PARTE
DELL'ITALIA DEL SUD CHE CHIAMANO
MAGNA GRECIA (= GRANDE GRECIA).



FONDARE UNA COLONIA

CREARE UNA NUOVA CITTA'
LONTANA, IN UN ALTRO PAESE



<http://tjbuggey.ancients.info/maggrecia.html>

SE GUARDI LA CARTINA PUOI VEDERE COME TUTTE LE CITTA' CON IL PUNTO ROSSO (●), SONO CITTA' GRECHE. VEDI CHE CE NE SONO MOLTE NEL SUD DELL'ITALIA.

APPROFONDIMENTO:

LE MONETE

OGNI CITTA' DELLA MAGNA GRECIA HA LA SUA MONETA



ANCHE IN GRECIA OGNI CITTA'-STATO HA LA SUA MONETA.





MONETA DI CORINTO



MONETA DI SPARTA



OGGI IN GRECIA C'È
L'EURO, COME IN ITALIA.
ECCO COME SONO FATTE LE MONETE
GRECHE OGGI.

BIBLIOGRAFIA

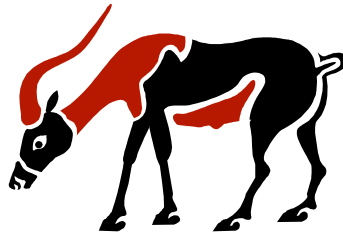
AA.VV., 1993, *L'ANTICA GRECIA*, ISTITUTO GEOGRAFICO DE AGOSTINI, NOVARA

GIARDINA A., *LE LINEE DEL TEMPO*, EDIZIONI LATERZA, ROMA-BARI

MUSTI D., 1989, *STORIA GRECA*, EDIZIONI LATERZA, ROMA-BARI CAP.11

MUSTI D., 1989, *L'ECONOMIA GRECA*, EDIZIONI LATERZA, ROMA-BARI CAP.5

TAMES R., 2001, *L'ANTICA GRECIA*, EDIZIONI WHITE STAR, VERCELLI

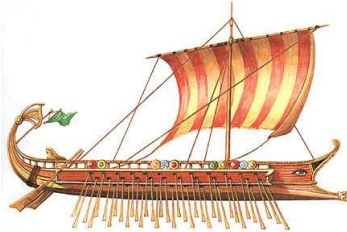
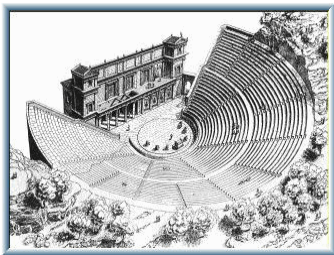
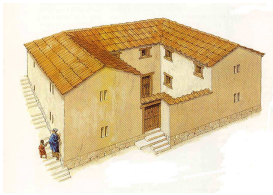


ESERCIZI

1. COLORA L'ITALIA CON IL COLORE VERDE E LA GRECIA CON IL COLORE ROSSO:



2. UNISCI L'IMMAGINE ALLA PAROLA:



IL TEATRO

LA CASA

LA NAVE

I GUERRIERI

LA COLONNA

IL TEMPIO

LA DEA ATENA

3. COMPLETA IL TESTO. METTI AL POSTO DEI PUNTINI (...) LE PAROLE CHE TROVI QUI SOTTO:

TEATRO - ATENE - POLIS - CITTÀ STATO - TEMPLI - ACROPOLI - AGORÀ

LE PRIME CITTA' IN GRECIA NASCONO NELL' ANNO 1000 AVANTI CRISTO.

I GRECI CHIAMANO LE LORO CITTA':

OGNI POLIS SI GOVERNA DA SOLA: E' UNA

IN GRECIA CI SONO TANTE POLIS MA LA POLIS PIU' IMPORTANTE E'

LA PARTE DELLA POLIS SOPRA LA COLLINA SI CHIAMA

ALL' INIZIO L' ACROPOLI ERA UNA PICCOLA CITTA' CON LE MURA INTORNO, POI DIVENTA LA ZONA SACRA.

NELL' ACROPOLI, CI SONO I(DOVE I GRECI VANNO A PREGARE DIO)

ED IL

NELLA PARTE BASSA DELLA CITTÀ CI SONO: LE CASE, I NEGOZI E LA PIAZZA, DOVE SI FA IL MERCATO E DOVE LA GENTE SI TROVA PER PARLARE E PER INCONTRARSI.

LA PIAZZA DELL' ANTICA GRECIA SI CHIAMA L'

4. ADESSO VEDIAMO COSA TI RICORDI DI ATENE E DI SPARTA. RISPONDI VERO o FALSO:

VERO FALSO

| | | |
|--|--|--|
| 1. IN GRECIA OGNI CITTÀ SI GOVERNA DA SOLA | | |
| 2. A SPARTA C'È UN' ASSEMBLEA CHE SI CHIAMA ECCLESIA | | |
| 3. L' ECCLESIA È FORMATA SOLO DA DONNE | | |
| 4. AD ATENE È IL POPOLO A DECIDERE TUTTO | | |
| 5. DEMOCRAZIA VUOLE DIRE GOVERNO DEI RICCHI | | |
| 6. LA VITA A SPARTA È COME LA VITA AD ATENE? | | |
| | | |

| | | |
|---|--|--|
| 7. A SPARTA LA COSA PIÙ IMPORTANTE È ESSERE RICCHI | | |
| 8. I BAMBINI DI SPARTA LASCIANO LA LORO CASA A 16 ANNI E VANNO NEI CAMPI MILITARI PER DIVENTARE SOLDATI. | | |
| 9. A SPARTA L'ASSEMBLEA SI CHIAMA ECCLESIA | | |
| 10. A SPARTA I CITTADINI MASCHI SI RIUNISCONO IN UN' ASSEMBLEA CHE SI CHIAMA APELLA. | | |
| 11. L' APELLA SCEGLIE TRE RE E UN GRUPPO DI ANZIANI | | |
| 12. A SPARTA LE DONNE NON POSSONO GOVERNARE | | |
| 13. AD ATENE I GIOVANI IMPARANO A FARE LA GUERRA FRA I 18 E I 20 ANNI E POSSONO ESSERE CHIAMATI A COMBATTERE. | | |
| 14. A SPARTA INVECE A 16 ANNI SI PARTE PER IMPARARE A COMBATTERE. | | |

5. ADESSO, GIOCHIAMO UN PO':

Religione e dei

CERCA LE PAROLE CHE SONO NASCOSTE NEL QUADRATO:

APOLLO

ATENA

DEI

EROS

OLIMPO

PARTENONE

POSEIDONE

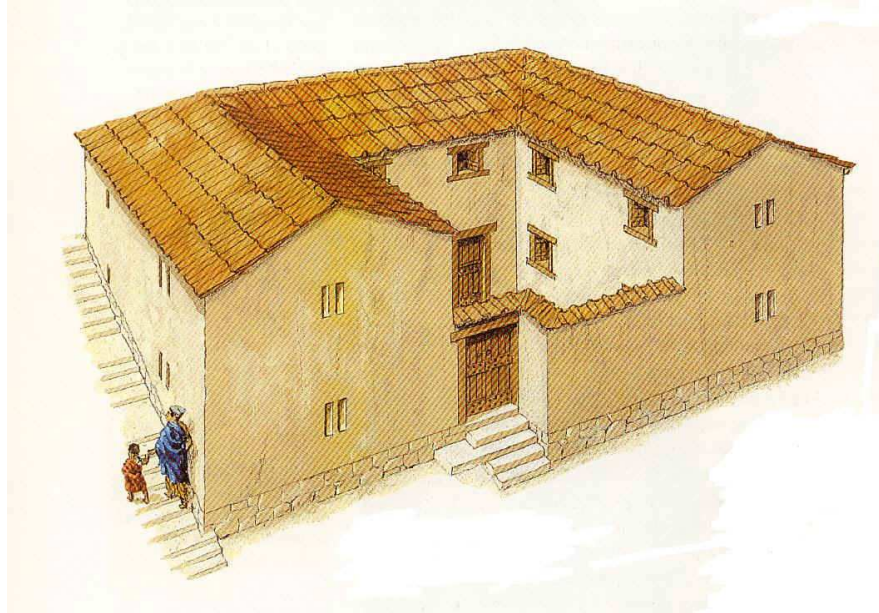
RELIGIONE

TEMPIO

ZEUS

| | | | | | | | | | | | |
|---|---|---|---|---|---|---|---|---|---|---|---|
| A | B | X | I | D | Q | H | P | U | C | U | S |
| T | E | M | P | I | O | W | O | T | R | Y | H |
| E | I | U | X | J | S | P | S | E | C | R | V |
| N | P | P | W | C | I | P | E | Z | R | E | F |
| A | C | B | V | F | S | H | I | E | U | L | D |
| F | D | C | Z | Q | X | O | D | U | P | I | E |
| F | H | O | L | I | M | P | O | S | V | G | I |
| E | R | O | S | Z | I | J | N | D | T | I | F |
| C | U | P | A | Z | B | Q | E | T | Y | O | D |
| D | W | C | A | P | O | L | L | O | V | N | C |
| C | P | S | V | F | R | E | A | W | K | E | S |
| P | A | R | T | E | N | O | N | E | V | H | X |

**6. RISPONDI ALLE DOMANDE:
TI RICORDI DELLA CASA DEI GRECI?**



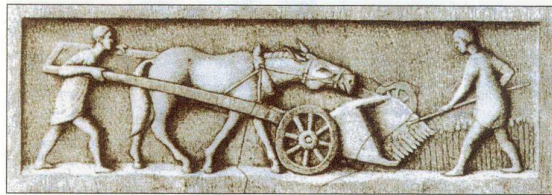
1. DI COSA È FATTA LA CASA DEI GRECI?
2. COME SONO LE FINESTRE DELLE CASE?
3. PERCHÉ LE FINESTRE DELLE CASE SONO PICCOLE?
4. COME SI CHIAMA LA STANZA DEGLI UOMINI?
5. COSA FANNO GLI UOMINI NELL'ANDRON?
6. QUALI MOBILI CI SONO NELLA CASA DEI GRECI?
7. COSA MANGIANO I GRECI?
8. QUAL È IL FRUTTO PREFERITO DAI GRECI?
9. QUAL È LA BEVANDA PREFERITA DAI GRECI?
10. DOVE BEVONO IL VINO I GRECI?

7. TI RICORDI CHE LAVORO FANNO I GRECI?

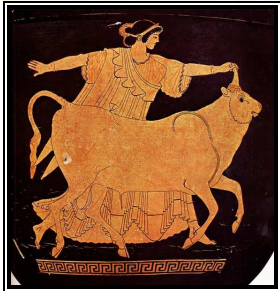
COLLEGA L'IMMAGINE CON IL LAVORO GIUSTO.



I GRECI COLTIVANO I CAMPI (CONTADINI)



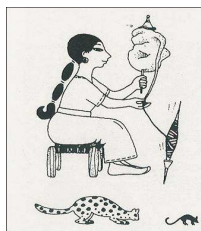
IL VASAIO



I GRECI ALLEVANO GLI ANIMALI (ALLEVATORI)



CACCIATORI



PESCATORI



I GRECI VIAGGIANO CON LE NAVI. I GRECI SONO DEI NAVIGATORI

INDICE

| | |
|--|----|
| ATENE | 6 |
| LA RELIGIONE | 9 |
| IL GOVERNO DI ATENE | 12 |
| SPARTA | 13 |
| IL GOVERNO DI SPARTA | 15 |
| LA GUERRA | 15 |
| I VESTITI | 16 |
| LE DONNE | 18 |
| LA CASA | 19 |
| MA COSA MANGIANO I GRECI? | 22 |
| I BAMBINI | 23 |
| I GRANDI GIOCHI: LE OLIMPIADI | 24 |
| LA POESIA | 26 |
| LA SCRITTURA | 27 |
| L'ARTE | 27 |
| IL LAVORO | 31 |
| VI RICORDATE CHE LAVORO FANNO LE DONNE? | 32 |
| LA NAVIGAZIONE | 34 |
| LE COLONIE GRECHE | 35 |
| BIBLIOGRAFIA | 39 |
| 1. COLORA L'ITALIA CON IL COLORE VERDE E LA GRECIA CON IL COLORE ROSSO: | 40 |
| 2. UNISCI L'IMMAGINE ALLA PAROLA: | 41 |
| 3. COMPLETA IL TESTO. METTI AL POSTO DEI PUNTINI (...) LE PAROLE CHE TROVI QUI SOTTO: | 42 |
| 4. ADESSO VEDIAMO COSA TI RICORDI DI ATENE E DI SPARTA. RISPONDI VERO O FALSO: | 42 |
| 5. ADESSO, GIOCHIAMO UN PO': | 43 |
| 6. RISPONDI ALLE DOMANDE: | 43 |
| TI RICORDI DELLA CASA DEI GRECI? | 44 |
| 7. TI RICORDI CHE LAVORO FANNO I GRECI? | 45 |
| INDICE | 46 |

